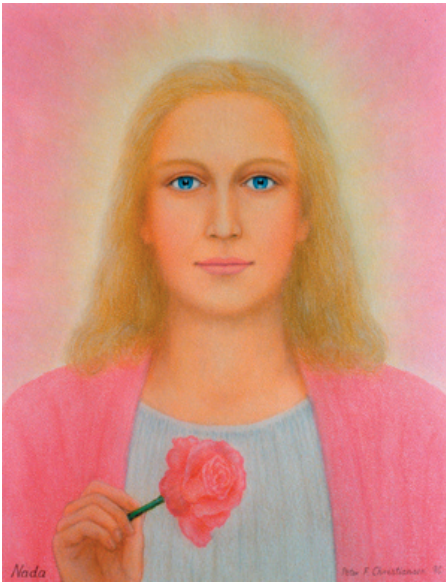
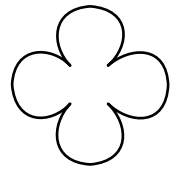
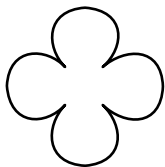


## Lady Nada

### 6. Stråle energien for Loyalitet - Trofasthed - Hengivenhed



## Lady Nada



**”Jeg stimulerer det Guddommelige i alt.”**

Arbejder meget uselvisk med bl.a. helbredelse.

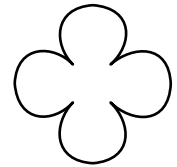
Ønsker at støtte og vejlede enhver på Vejen.

Øser af en uendelig, kærlig kilde, om end med nogen fasthed og beslutsomhed.

Styrker erkendelsen af, at der er en højere styrelse. – Din vilje ske.

Drager omsorg for og healer alle, der står i en overgangsfase.

Stimulerer evnen til betingelsesløs kærlighed. Bruger en rose som symbol.



Mestre	Stråler	Mennesketyper	Farver	Sten	Ærkeengle	Elohim
Lady Nada Sananda Jesus (alle stråler)	<b>6. stråle</b> Loyalitet Trofasthed Hengivenhed	Præster Healere Religions fanatikere	RUBIN RØD	Rubin	Uriel  Donna Crace	Elohim of Peace  Pacifika

(foresættes næste side)



## Lady Master Nada



Lady Master Nada på den sjette stråle hjælper Saint Germain i hans "store samling af de udvalgte" og som vil tjene ham med at skabe en verden af frihed. Den opstegne Lady Master tjener også i det Karmiske Råd og repræsenterer her den tredje stråle.

Gennem begge embeder lærer hun Jesus' vej af personlig Kristus-værdighed gennem gerninger og tjeneste til livet. Lady Nada arbejder med sin rosa farve for healing og frihed, både individuelt og universelt.

Lady Nada sidder med i Det Karmiske Råd.

Som leder af den sjette stråle for tjeneste og service assisterer den opstegne Lady Master Nada præster, missionærer, healere, lærere, psykologer, advokater, professionelle af forskellig slags, embedsmænd i regeringerne, såvel som alle de, der helliger sig den tjeneste, at efterkomme behovene for Guds børn på alle områder af human og sundheds tjeneste.

Hun vil også være finde hende ved siden af forretningsfolk, folk i arbejdstøj, faglærte og ufaglærte, landmænd, de, der forsvarer frihed og alle kærligheds-revolutionære på alle områder.

Og selvfølgelig elsker Nada dem alle fordi hun lærer dem principperne og praksis af helligt arbejde, som den effektive måde at opnå målet: opstignelse. Meget passende er hendes disciples motto: »Jeg tjener«, »Tjeneren er ikke større end sin Herre« og »Jeg er min broders vogter.«

**Reinkarnationer:** Lady Nada tjente som præstinde i Kærlighedstemplet på Atlantis tid. Selv i dag er dette tempel på æterisk niveau designet som en pink rose og det befinder sig over Massachussets. Hvert kronblad fra rosen repræsenterer et rum i kærlighedstemplet til healing af andre riger som plante-, dyre-, eller krystalriget og for afbalancering af karma.

I dag tilser Lady Nada et andet æterisk tempel over Lake Titicaca i Peru. Dette gør hun sammen med Maria, Kwan Yin, og Lady Athene, hvor de feminine gudindeenergi afbalancerer det mere maskulint prægede forhold på jorden.

På Atlantis tjente Nada som præstinde i Kærlighedens Tempel. I den eteriske modpart af dette tempel, der er udformet efter mønsteret af en rose, findes over New Bedford, Massachussets. Hvert blad er et rum og i centret brænder flammen af Guddommelig Kærlighed - passet af brødrene og søstrene af den tredje stråle for healing af jordens udvikling ved kærlighed, som Jesus siger er fuldendelsen af loven om karma.

I andre inkarnationer var Nada lovens advokat og blev ekspert i forsvar af de sjæle, der var undertrykt af ødelæggerne på jorden. Ved hendes meditationer over Guds love og i løbet af hendes tjeneste i templet opfattede hun loven »som et vist forsvar, som en moder må bruge for at forsvare sine børn fra verdens rænker, fra de faldne, der også forsøger at udnytte loven til deres uretfærdige formål.«

I sin allersidste inkarnation for 2.700 år siden var Nada den yngste af en stor familie, der var velsignet med mange særlige evner.

Den kærlige kvindelige ærkeengel på den tredje stråle, Charity, viste sig for hende i en meget ung alder og lærte hende, hvordan hun kunne trække Guds kærlighed fra flammen i hjertet og sprede den ind i naturriget til velsignelse for livet.

Charity, der er på den tredje stråle, lærte hende også at udvide sin trefoldige flamme, således at hun kunne påvirke sine brødre og søstres chakraer, således at hendes søskene ved en højere indre bevidsthed, kunne være til velsignelse for folk og løfte den guddommelige Moders kultur på jorden gennem kunsten.